



TYDOM 1.0

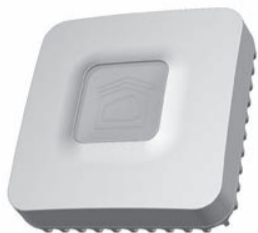
Manuale di installazione



	INPUT 100-240V~ 50-60 Hz 0,3A OUTPUT : 5V --- 1.0 A
	-20 °C / +70 °C
	-10°C / +40°C
	IP 30
	100 x 100 x 30 mm

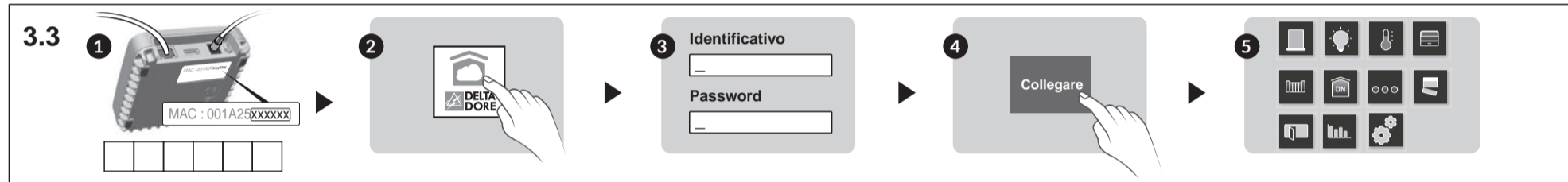
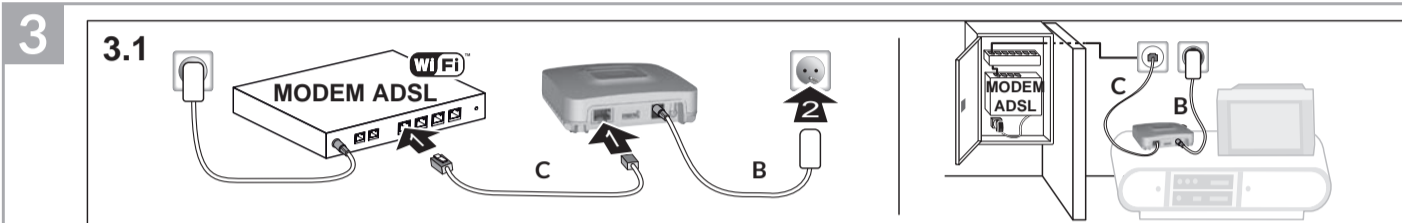
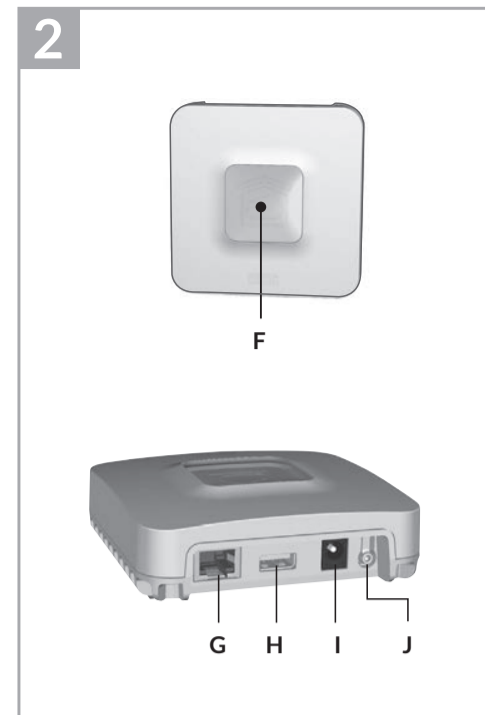
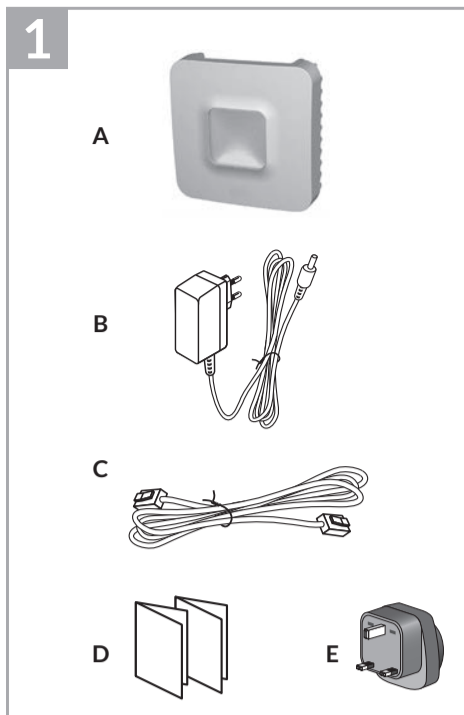
La qualità della connessione del vostro prodotto può essere alterata in seguito a varie modifiche dell'architettura IP sul quale funziona. Tali modifiche possono essere, in modo non limitativo, una sostituzione di hardware, un aggiornamento di software, o un'impostazione di parametri intervenuti sui dispositivi del vostro operatore o su ogni altro dispositivo multimediale come tablet, smartphone, ecc." Android™ e Google play sono marchi depositati di Google Inc. IOS™ è un marchio depositato di Cisco Systems Inc. WIFI è un marchio depositato di Wireless Ethernet Compatibility Alliance. A causa dell'evoluzione costante delle normative e del materiale, le caratteristiche indicate nel testo e le immagini contenute nel presente documento sono da ritenersi vincolanti solo dopo una conferma da parte dei nostri servizi.

CE Con la presente, Delta Dore dichiara che il dispositivo è conforme ai requisiti essenziali e alle altre disposizioni pertinenti della Direttiva R&TTE 1999/5/CE (radio)



www.deltadore.com

IT



1 Contenuto

- A. TYDOM 1.0
Web server domotico per applicazione DELTA DORE TYDOM smartphone e tablet
- B. Alimentazione di rete
- C. Cavo Ethernet
- D. Manuale di installazione / Informazioni importanti sul prodotto
- E. Adattatore CA

2 Descrizione

F. Spia di visualizzazione dello stato del sistema

Connessioni:

- G. Presa Ethernet
- H. Non utilizzata
- I. Presa adattatore di rete

Tasto:

J. Tasto di configurazione / informazioni

3 Installazione

- Collegate il vostro TYDOM 1.0 in base alla vostra installazione
- Scaricate l'applicazione TYDOM
 - In base al vostro apparecchio: Collegatevi a Google play o App Store
 - Cercate e scaricate l'applicazione gratuita "TYDOM"
 - Attivate la connessione WIFI del vostro smartphone o del vostro tablet.
- Configurate l'applicazione TYDOM
 - Prendete nota degli ultimi 6 caratteri dell'indirizzo MAC del vostro TYDOM 1.0.
 - Aprite l'applicazione TYDOM.
 - Inserite i 6 caratteri (in lettere maiuscole) nel campo "nome utente", poi inserite la vostra "password" (minimo 8 caratteri alfanumerici).
 - Premete il tasto "Collegare".
 - Compare la schermata iniziata. Siete connessi.

4 Informazioni e assistenza

Spia	Stato del sistema
Lampeggiamento verde	Sistema accessibile in locale e a distanza, utente connesso
Verde fisso	Sistema accessibile in locale e a distanza
Lampeggiamento arancione	Sistema accessibile in locale, utente connesso
Arancione fisso	Sistema accessibile in locale
Rosso fisso	Nessun indirizzo IP attribuito

Funzione diagnosi

Premete brevemente il tasto (visualizzazione della spia per 10 secondi)

Giallo lampeggiante	IP fisso OK
Blu lampeggiante	DHCP OK / Upnp OK
Blu lampeggiante (2x)	DHCP OK / Upnp Errore Verificate l'attivazione di Upnp sul modem
Blu lampeggiante (3x)	DHCP in corso Verificate l'attivazione del DHCP sul modem

Rosso lampeggiante	Nessuna connessione di rete Verificate il collegamento Ethernet
--------------------	--

Funzioni avanzate

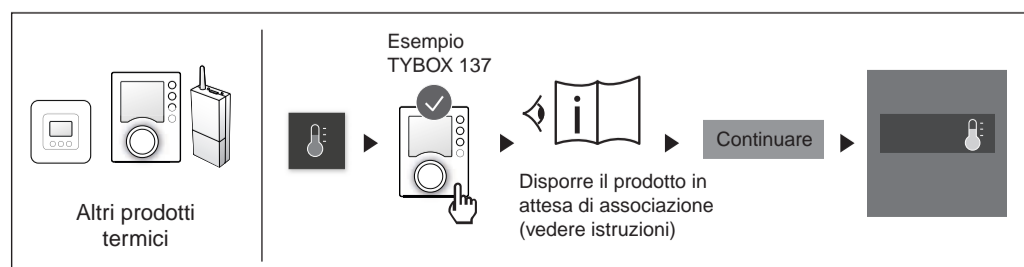
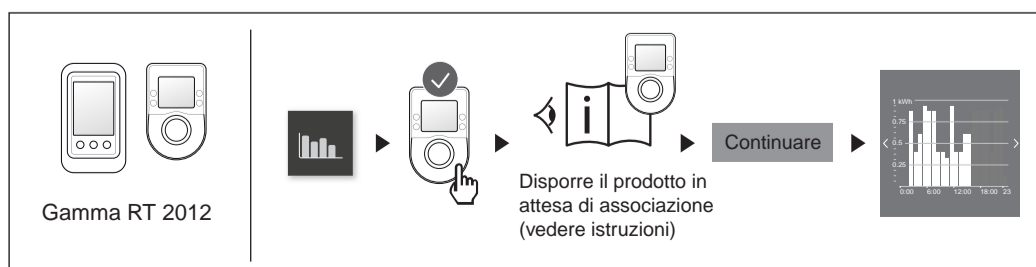
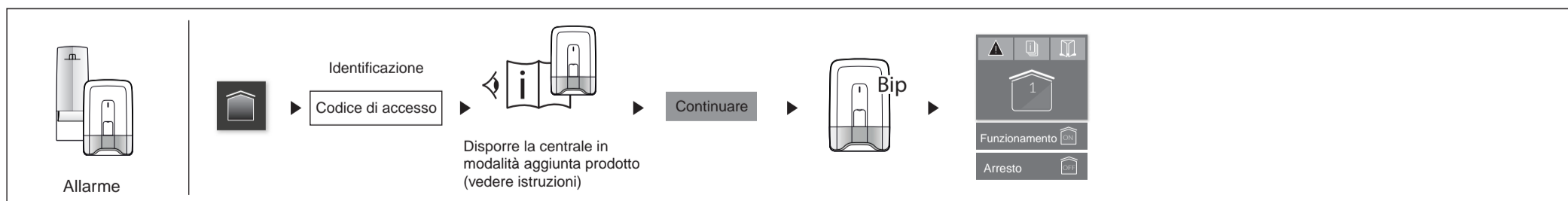
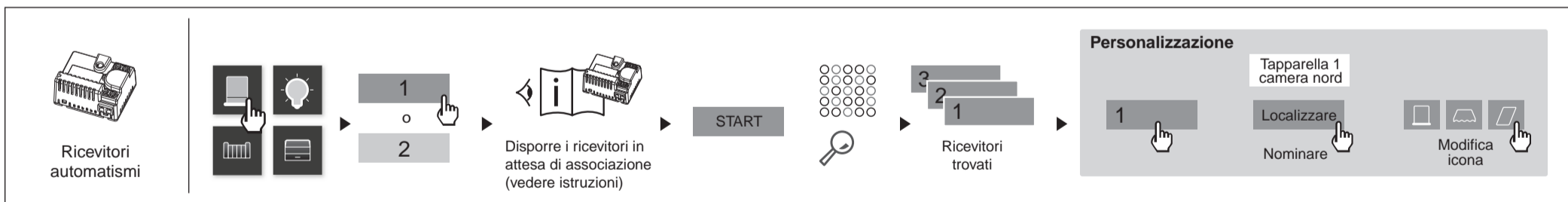
DHCP / IP fisso	
Premete almeno per 3 secondi il tasto	
Spia	Azione
Magenta lampeggiante (lento)	Rilasciate il tasto (entro 15 secondi)

Utilizzate preferibilmente l'applicazione TYDOM per accedere a questa funzione.

Cancellare la password	
Premete almeno per 15 secondi il tasto	
Spia	Azione
Magenta lampeggiante (rapido)	Rilasciate il tasto (entro 30 secondi)

RESET	
Premete almeno per 30 secondi il tasto	
Spia	Azione
Stato del sistema	Rilasciate il tasto → Utilizzo DHCP → Cancellazione password → Cancellazione delle associazioni

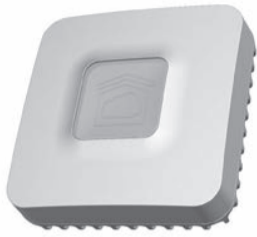
Esempio di associazione di prodotti





TYDOM 1.0

Installationsanleitung

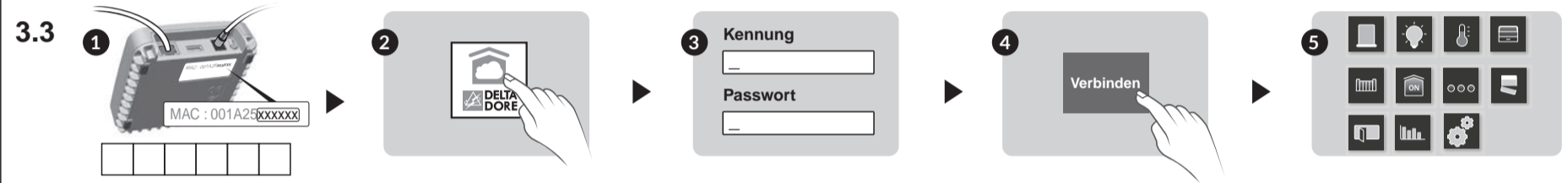
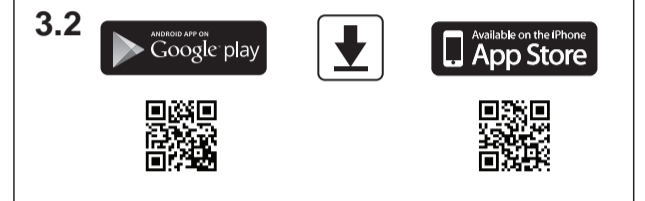
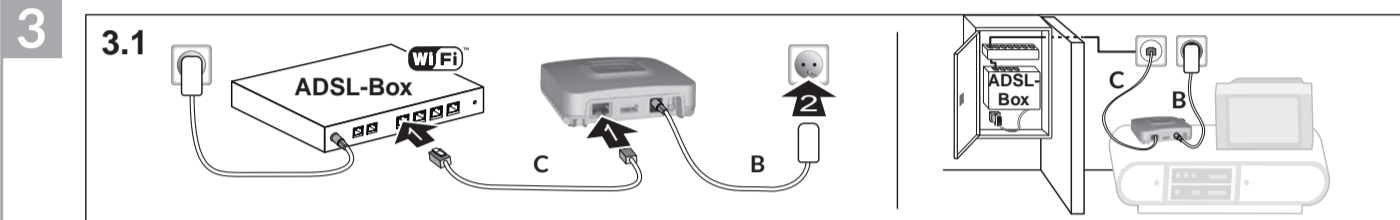
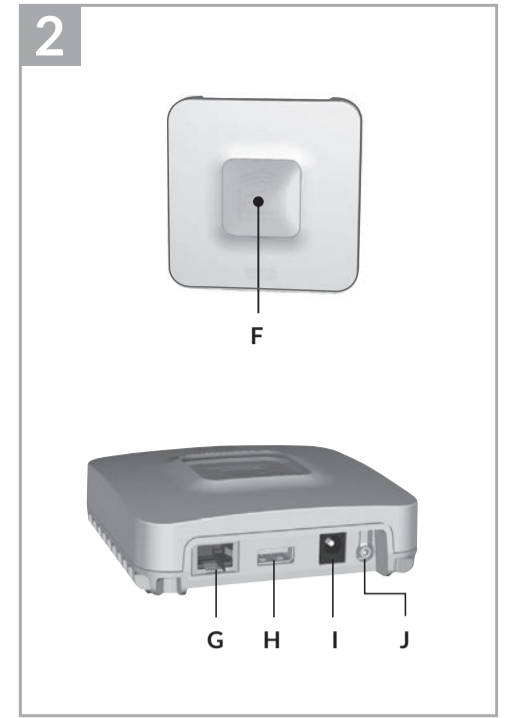
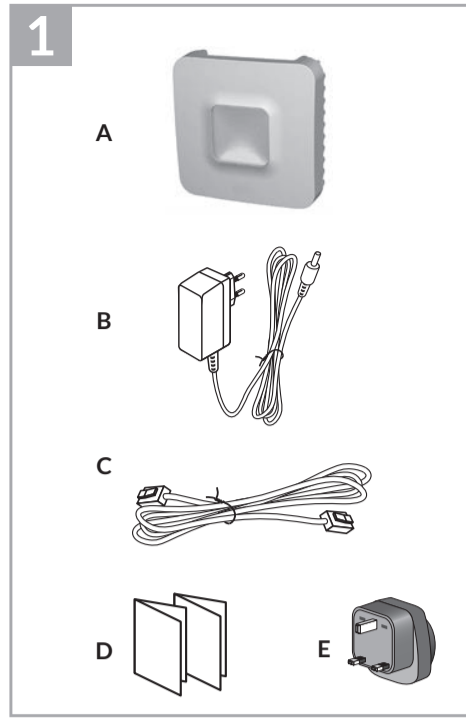


www.deltadore.com

	INPUT 100-240V~ 50-60 Hz 0,3A OUTPUT : 5V --- 1.0 A
	-20°C / +70°C
	-10°C / +40°C
	IP 30
	100 x 100 x 30 mm

Die Verbindungsqualität Ihres Produktes kann durch unterschiedliche Änderungen an der verwendeten IP-Architektur beeinträchtigt werden. Diese Änderungen können sich beispielsweise auf Produktwechsel, Softwareupdates oder Einstellungen beziehen, die wiederum direkt die Geräte Ihres Serviceanbieters oder sonstige Multimedia-Geräte, wie Tablets, Smartphones usw. betreffen. Android™ und Google Play sind Warenzeichen der Google Inc. IOS™ ist ein Warenzeichen der Cisco Systems Inc. WiFi ist ein Warenzeichen der Wireless Ethernet Compatibility Alliance. Aufgrund der möglichen Weiterentwicklungen von Normen und Produkten sind, die in der vorliegenden Anleitung aufgeführten Angaben und Bilder, nur bei entsprechender Bestätigung von uns verbindlich.

CE Delta Dore erklärt hiermit, dass diese Ausrüstung die wesentlichen Anforderungen sowie die einschlägigen Bestimmungen der R&TTE-Richtlinie 1999/5/EG (Funkanlagen) erfüllt.



1 Inhalt

- A. TYDOM 1.0**
Haustechnisches Gateway für DELTA DORE TYDOM-Anwendungen für Smartphones und Tablets
- B.** Spannungsversorgung
- C.** Ethernetkabel
- D.** Installationsanleitung/
Wichtige Produktinformationen
- E.** Netzadapter

2 Beschreibung

- F.** Systemzustandsanzeige
- Verbindungen:**
- G.** Ethernet-Buchse
 - H.** Nicht belegt
 - I.** Anschluss Netzadapter
- Taste:**
- J.** Konfigurations-/Informationstaste

3 Installation

- 3.1 Verbinden Sie Ihr TYDOM 1.0 je nach Installation
- 3.2 Laden Sie die TYDOM-App herunter
 - 1. Je nach Gerät: Verbinden Sie sich mit dem Google Play Store oder App Store
 - 2. Suchen die kostenlose App „TYDOM“ und laden Sie diese herunter
 - 3. Aktivieren Sie die WIFI-Verbindung Ihres Smartphones oder Tablets.
- 3.3 Konfigurieren Sie die TYDOM-App
 - 1 Notieren Sie die 6 letzten Zeichen der MAC-Adresse Ihres TYDOM 1.0.
 - 2 Öffnen Sie die TYDOM-App.
 - 3 Geben Sie die 6 Zeichen (Großbuchstaben) in das Feld „Login“ sowie Ihr „Passwort“ (mindestens 8 alphanumerische Zeichen) ein.
 - 4 Drücken Sie auf die Taste „Verbinden“.
 - 5 Der Startbildschirm wird angezeigt. Sie sind verbunden.

4 Informationen und Pannenhilfe

Kontrollleuchte	Systemzustand
Blinkt grün	System vor Ort und online für eingeloggte Benutzer zugänglich
Leuchtet grün	System vor Ort und online zugänglich
Blinkt orange	System vor Ort für eingeloggte Benutzer zugänglich
Leuchtet orange	System vor Ort zugänglich
Leuchtet rot	Keine IP-Adresse zugeordnet

Diagnose
Drücken Sie kurz auf die Taste (Kontrollleuchte leuchtet 10 Sekunden lang auf)

Blinkt gelb	Feste IP OK
Blinkt blau	DHCP OK / Upnp OK
Blinkt blau (2x)	DHCP OK / Upnp Fehler Stellen Sie sicher, dass Upnp an der Box aktiviert wurde
Blinkt blau (3x)	DHCP läuft Stellen Sie sicher, dass DHCP an der Box aktiviert wurde

Blinkt rot	Keine Netzwerkverbindung Überprüfen Sie die Ethernet-Verbindung
------------	--

Erweiterte Funktionen

DHCP / Feste IP	
Drücken Sie mindestens 3 Sekunden auf die Taste	
Kontrollleuchte	Handlung
Blinkt purpur (langsam)	Lassen Sie die Taste los (nach max. 15 Sekunden)

Greifen Sie bevorzugt über die TYDOM-App auf diese Funktion zu.

Passwort löschen	
Drücken Sie mindestens 15 Sekunden auf die Taste	
Kontrollleuchte	Handlung
Blinkt purpur (schnell)	Lassen Sie die Taste los (nach max. 30 Sekunden)

RESET	
Drücken Sie mindestens 30 Sekunden auf die Taste	
Kontrollleuchte	Handlung
Systemzustand	Lassen Sie die Taste los → Verwendung DHCP → Löschen des Passwortes → Löschen der Zuordnungen

Beispiel einer Produktzuordnung

