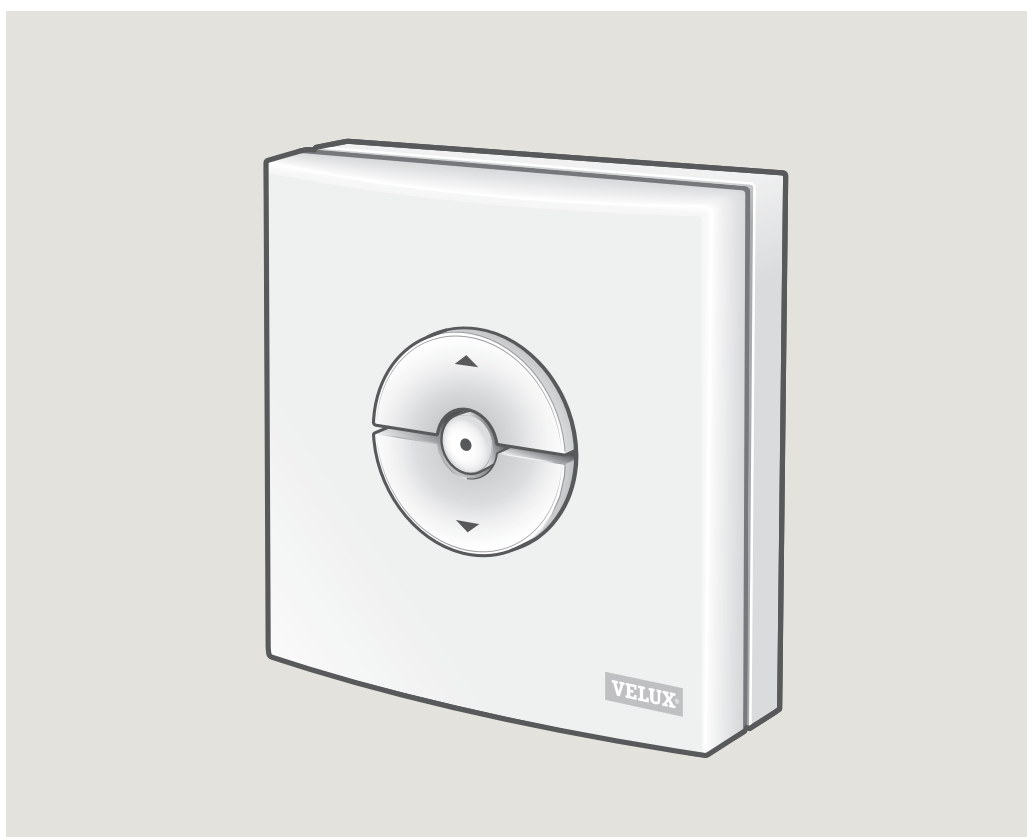


Herzlichen Glückwunsch zu Ihrem neuen VELUX INTEGRA® Produkt!

Vielen Dank für den Kauf dieses VELUX INTEGRA® Produkts.

Der Funk-Wandschalter wurde nach den neuesten Methoden und Anforderungen gefertigt und geprüft, um Ihnen noch mehr Freude mit Ihren VELUX INTEGRA® Produkten zu bereiten.



Inhalt

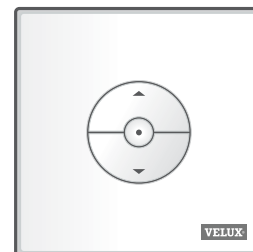
Funk-Wandschalter-Typen	3
Funktionen des Funk-Wandschalters	4
Regensensor	5
Setup von Funk-Wandschalter KLI 311 zur Bedienung von VELUX INTEGRA® Dachfenster GGL/GGU oder Dachfenster GGL/GGU mit VELUX INTEGRA® Fenstermotoren	6
Setup von Funk-Wandschalter KLI 311 zur Bedienung von VELUX INTEGRA® Dachfenster GPU	7
Setup von Funk-Wandschalter KLI 311 zur Bedienung von VELUX INTEGRA® Flachdach-Fenster CVP	8
Setup von Funk-Wandschalter KLI 312 zur Bedienung von VELUX INTEGRA® Solar-Sonnenschutzprodukten DSL/RSL/FSL/FSC	9
Setup von Funk-Wandschalter KLI 313 zur Bedienung von VELUX INTEGRA® Solar-Hitzeschutz-Markise MSL	10
Setup von Funk-Wandschalter KLI 313 zur Bedienung von VELUX INTEGRA® Solar-Rollladen SSL oder SST	11
Setup von Funk-Wandschalter KLI 313 zur Bedienung von VELUX INTEGRA® Solar-Hitzeschutz-Markise MSG	12
Setup von Funk-Wandschalter KLI 311/312/313 zur Bedienung von Elektro-Produkten, die mit der VELUX INTEGRA® Steuereinheit KUX 110 verbunden sind	13
Setup von Funk-Wandschalter KLI 311/312/313 zur Bedienung von Elektro-Produkten, die mit einer VELUX INTEGRA® Steuereinheit KLC 500 verbunden sind	14
Setup von Funk-Wandschalter KLI 311/312/313 zur Bedienung von Elektro-Produkten, die bereits im VELUX INTEGRA® control pad KLR 200 registriert sind	15
Setup von Funk-Wandschalter KLI 311/312/313 als Ergänzung zu einem existierenden Funk-Wandschalter KLI 311/312/313	16
Setup von Funk-Wandschalter zur Gruppenbedienung von Produkten	17
Manuelle Bedienung von VELUX INTEGRA® Dachfenster GGL/GGU	18
Manuelle Bedienung von VELUX INTEGRA® Dachfenster GPU	19
Schließen von VELUX INTEGRA® Dachfenster GGL/GGU bei Stromausfall oder entladendem Akku	20
Schließen von VELUX INTEGRA® Dachfenster GPU ohne Funk-Wandschalter	21
Schließen von VELUX INTEGRA® Flachdach-Fenster CVP ohne Benutzung des Funk-Wandschalters	22

KLI 310

Der Funk-Wandschalter KLI 310 ist universell und kompatibel mit allen io-homecontrol® kompatiblen VELUX INTEGRA® Elektro- oder Solarprodukten wie Dachfenstern, Fenstermotoren, Innen- und Außen-Sonnenschutz und Rollläden. Darüber hinaus kann der KLI 310 anderes VELUX INTEGRA® Zubehör wie Adapter KRD 100 und Fensterbeleuchtung KRA 100 bedienen.

Der Funk-Wandschalter KLI 310 hat ein neutrales Design, das zu allen Häusern passt.

Sie können den Funk-Wandschalter KLI 310 für alle oben erwähnten Produkte anwenden. Mehrere Produkte vom selben Typ können gleichzeitig mit einem KLI 310 bedient werden. Für das Verbinden des KLI mit anderen Produkten, verwenden Sie die Anleitung des Produkts, mit dem Sie den KLI 310 verbinden möchten.



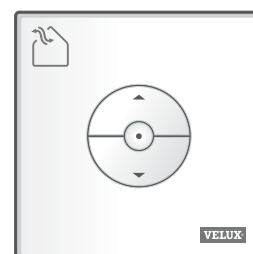
KLI 311



Der Funk-Wandschalter KLI 311 wird mit VELUX INTEGRA® Dachfenstern und VELUX INTEGRA® Fenstermotoren geliefert.

Dieses Symbol zeigt an, dass nur VELUX INTEGRA® Dachfenster und VELUX INTEGRA® Fenstermotoren mit dem Funk-Wandschalter bedient werden können.

Hinweis: Innen- und Außen-Sonnenschutz kann mit diesem Funk-Wandschalter nicht bedient/verbunden werden.



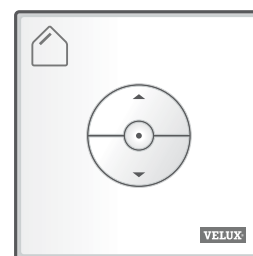
KLI 312



Der Funk-Wandschalter KLI 312 wird mit VELUX INTEGRA® Innen-Sonnenschutz geliefert.

Dieses Symbol zeigt an, dass nur VELUX INTEGRA® Innen-Sonnenschutz mit dem Funk-Wandschalter bedient werden kann.

Hinweis: Fenstermotoren und Außen-Sonnenschutz können mit diesem Funk-Wandschalter nicht bedient/verbunden werden.



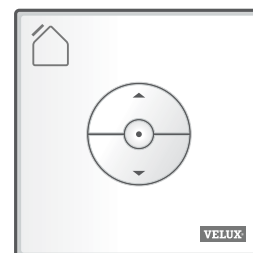
KLI 313



Der Funk-Wandschalter KLI 313 wird mit VELUX INTEGRA® Außen-Sonnenschutz geliefert.

Dieses Symbol zeigt an, dass nur VELUX INTEGRA® Außen-Sonnenschutz mit dem Funk-Wandschalter bedient werden kann.

Hinweis: Fenstermotoren und Innen-Sonnenschutz können mit diesem Funk-Wandschalter nicht bedient/verbunden werden.



Tasten zur Bedienung des Produkts **a**

☰ ÖFFNEN/AUF oder ☷ ZU/HERUNTER

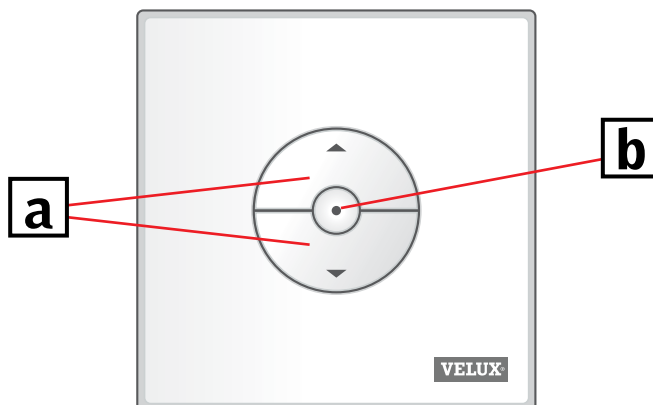
Kurzer Tastendruck: Produkt läuft bis zur maximalen Öffnungs- oder Schließposition.

Langer Tastendruck: Produkt läuft bis die Taste nicht mehr gedrückt wird.

Hinweis: Wenn mehrere Elektroprodukte mit einer Steuereinheit KLC 500 verbunden sind, kann nur eines der Produkte auf diese Weise bedient werden. Die Auswahl, welches Produkt angesteuert wird, ist zufällig.

Stopp-Taste **b**

● Produkt stoppt.



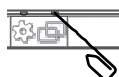
Funk-Wandschalter KLI hat zwei Setup-Knöpfe:



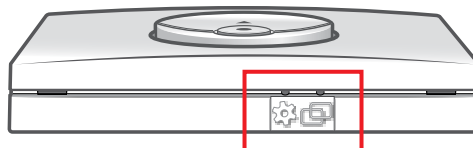
Der GEAR-Knopf "Registrierung offen".



Der PAIR-Knopf "Registrieren".

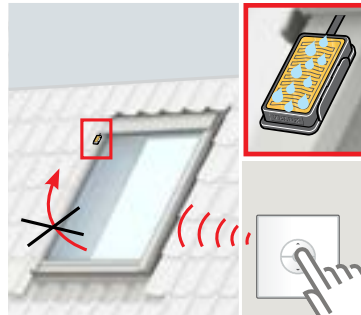


Für das Drücken der Knöpfe benutzen Sie einen spitzen Gegenstand.

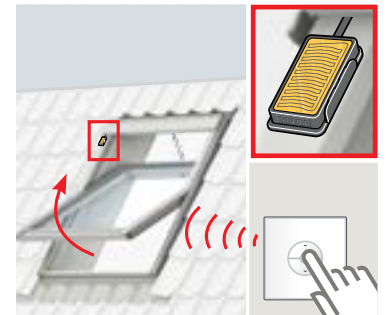




Wenn der Regensensor aktiviert wird, schließt sich das Dachfenster automatisch innerhalb von ca. 30 Sekunden.



Der Regensensor verhindert das Öffnen des Dachfensters, so lange es regnet.



Das Fenster kann mit dem Funk-Wandschalter wieder geöffnet werden, wenn der Regensensor trocken ist.

Aufhebung der Regensensorfunktion (nur bei KLI 311)

Die Regensensorfunktion kann nur mit dem Funk-Wandschalter KLI 311 aufgehoben werden.

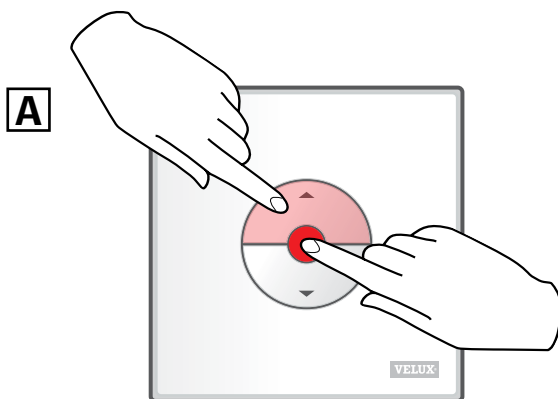
Hinweis: Je nach Fenstertyp wird die Regensensorfunktion mit einem kurzen oder langen Tastendruck aufgehoben, das heißt:

- VELUX INTEGRA® Dachfenster und Fenstermotoren **mit** einem "K" in der Größenbezeichnung des Typenschilds, z.B. MK08, siehe **A**
- VELUX INTEGRA® Dachfenster und Fenstermotoren **ohne** einem "K" in der Größenbezeichnung des Typenschilds, z.B. M08, sowie VELUX INTEGRA® Flachdachfenster, siehe **B**

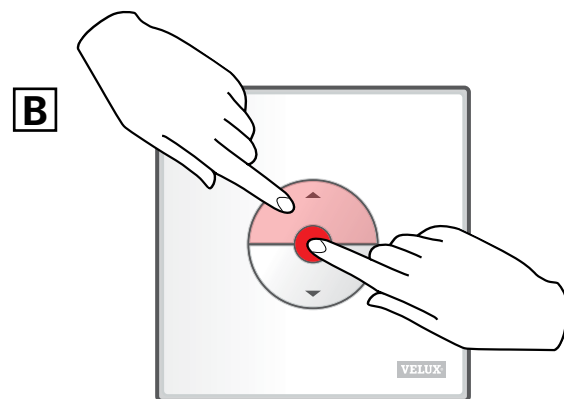
Um Wasserschäden im Gebäude zu vermeiden, kann das Fenster erst geöffnet werden, wenn der Regensensor wieder trocken ist. In einigen Fällen kann es jedoch einige Zeit dauern, bis der Regensensor trocknet. In diesen Fällen kann die Regensensorfunktion auf eigenes Risiko aufgehoben werden.

Die Aufhebung der Regensensorfunktion ermöglicht, dass das Fenster 15 Minuten lang 50 % öffnet.

Warnung! Da die Regensensorfunktion 15 Minuten ausgesetzt ist, besteht die Gefahr von Wasserschäden am Gebäude. Deshalb empfehlen wir die Regensensorfunktion nicht aufzuheben, wenn das Fenster unbeaufsichtigt ist.



Um die Regensensorfunktion aufzuheben, drücken Sie die ÖFFNEN/AUF- und STOP-Taste gleichzeitig **weniger** als 1 Sekunde.



Um die Regensensorfunktion aufzuheben, drücken Sie die ÖFFNEN/AUF- und STOP-Taste gleichzeitig **länger** als 1 Sekunde.

Das Fenster kann jederzeit durch das Drücken der HERUNTER-Taste geschlossen werden.

Setup von Funk-Wandschalter KLI 311 zur Bedienung von VELUX INTEGRA® Dachfenster GGL/GGU oder Dachfenster GGL/GGU mit VELUX INTEGRA® Fenstermotoren

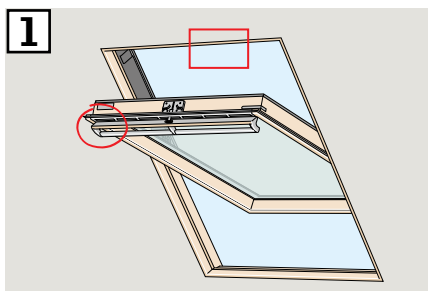
VELUX®

Wenn ein defekter Funk-Wandschalter ausgetauscht werden muss oder wenn der Funk-Wandschalter bestimmte Produkte nicht finden kann, sind die Produkte manuell zurückzusetzen, um diese anschließend im Funk-Wandschalter zu registrieren.

Hinweis: Zurückgesetzte Produkte können erst bedient werden, wenn sie wieder im Funk-Wandschalter registriert worden sind.

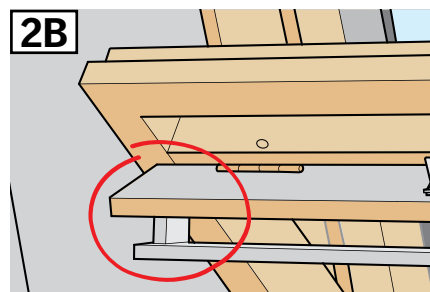
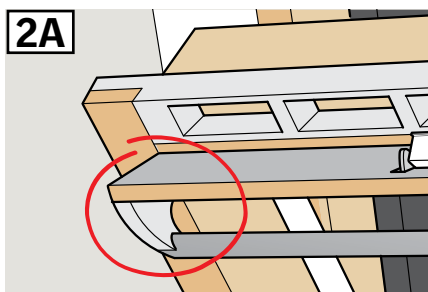
Wichtig: Dies gilt nur für KLI 311.

- 1 Stellen Sie sicher, dass der Strom eingeschaltet ist. Öffnen Sie das Fenster manuell (wenn das Fenster bereits offensteht, muss es zuerst durch Drücken des Test-Knopfes am Fenstermotor geschlossen werden).

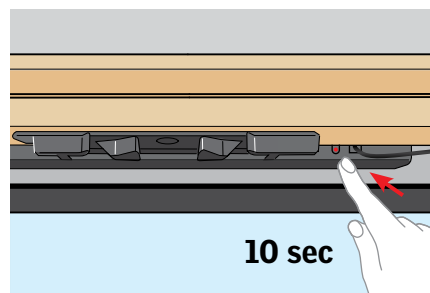
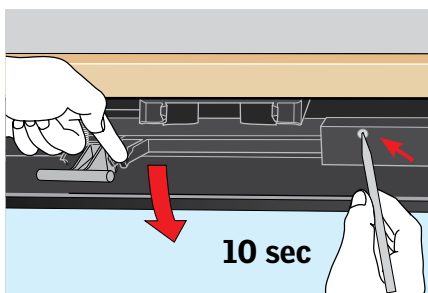


- 2 Zurücksetzen eines Fensters je nach Fenstertyp: Die Lüftungsklappe sieht aus wie in Abb. 2A) oder 2B).

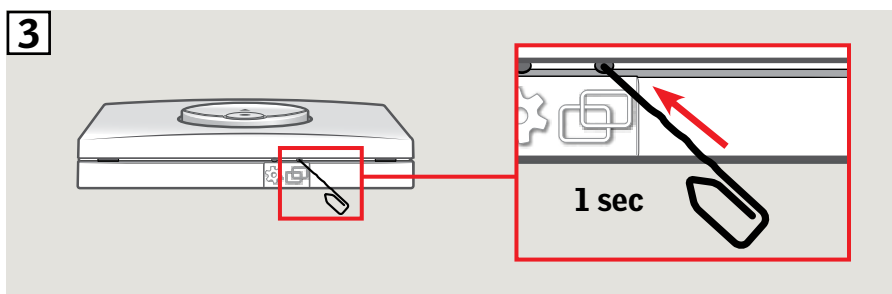
Drücken Sie den Test-Knopf am Fenstermotor mindestens 10 Sekunden. Der Fenstermotor bewegt sich kurz auf und ab.



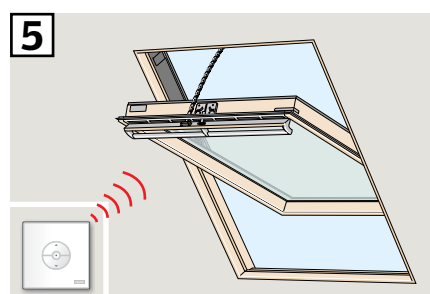
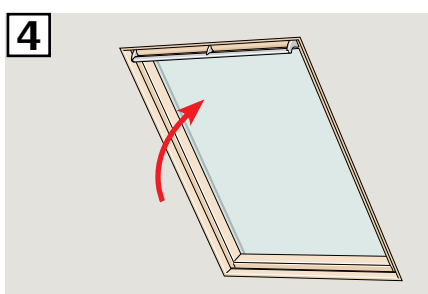
HINWEIS: Die Registrierung (3) und (4) muss nun innerhalb von 10 Minuten abgeschlossen werden.



- 3 Drücken Sie den PAIR-Knopf am Funk-Wandschalter 1 Sekunde.



- 4 Das Fenster manuell schließen.
5 Das Fenster kann jetzt mit dem Funk-Wandschalter bedient werden.

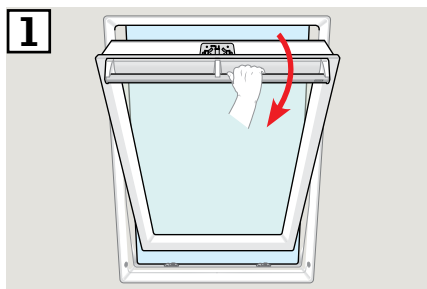


Wenn ein defekter Funk-Wandschalter ausgetauscht werden muss oder wenn der Funk-Wandschalter bestimmte Produkte nicht finden kann, sind die Produkte manuell zurückzusetzen, um diese anschließend im Funk-Wandschalter zu registrieren.

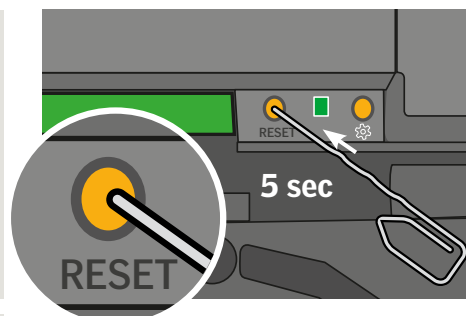
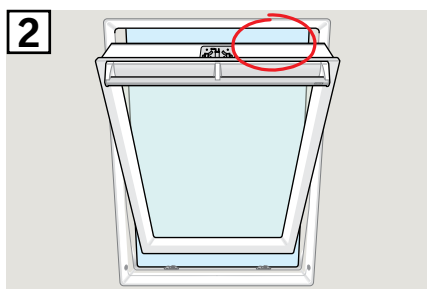
Hinweis: Zurückgesetzte Produkte können erst bedient werden, wenn sie wieder im Funk-Wandschalter registriert worden sind.

Wichtig: Dies gilt nur für Funk-Wandschalter KLI 311.

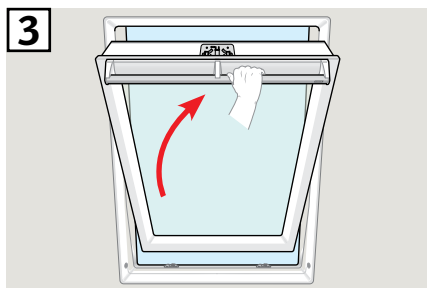
- 1 **Hinweis:** Stellen Sie sicher, dass der Strom eingeschaltet ist, und dass das Fenster komplett, elektrisch sowie manuell, geschlossen ist. Falls das Fenster nicht elektrisch geschlossen worden ist, schließen Sie das Fenster mit einem Druck (1 Sekunde) auf den RESET-Knopf an der Steuerbox. Öffnen Sie das Fenster manuell mit der Griffleiste.



- 2 Drücken Sie den RESET-Knopf an der Steuerbox mindestens 5 Sekunden. Das Fenster "brummt" jetzt 20 Sekunden um anzuzeigen, dass es für den Schritt 3 bereit ist.

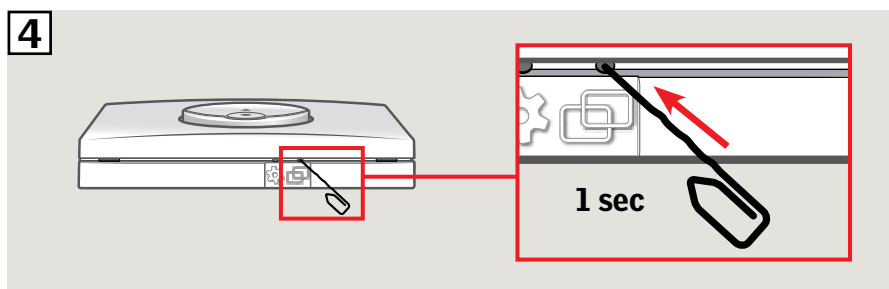


- 3 Schließen Sie das Fenster mit der Griffleiste innerhalb von 30 Sekunden. Falls die 30 Sekunden überschritten werden, gehen Sie zum Schritt 2 zurück. Wenn das Fenster geschlossen worden ist, wird das Fenster wieder 20 Sekunden "brummen" um anzuzeigen, dass es zurückgesetzt und für eine erneute Registrierung bereit ist.

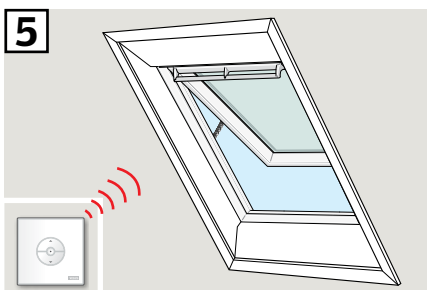


Hinweis: Die Registrierung 4 in einem neuen Funk-Wandschalter muss nun innerhalb von 10 Minuten abgeschlossen werden.

- 4 Drücken Sie den PAIR-Knopf am Funk-Wandschalter 1 Sekunde.



- 5 Das Fenster kann jetzt mit dem Funk-Wandschalter bedient werden.



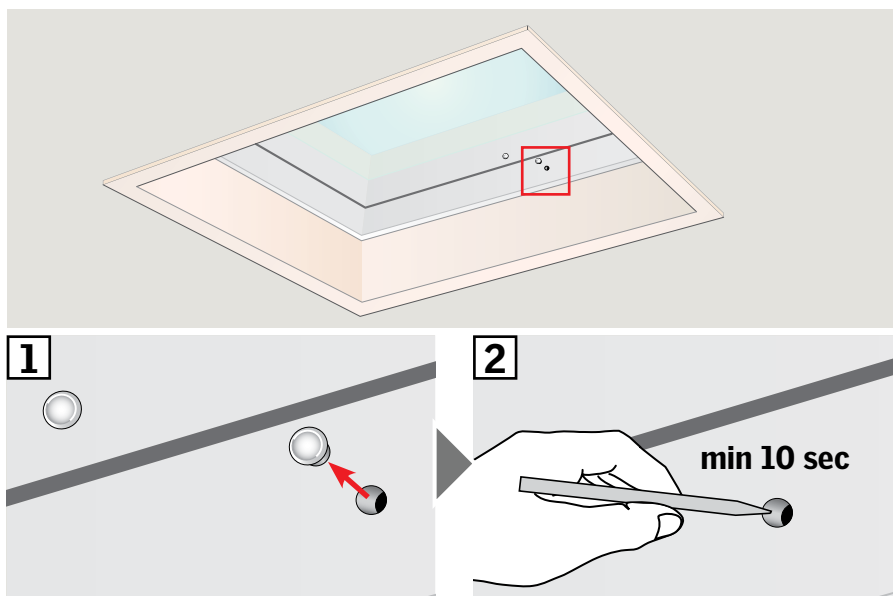
Wenn ein defekter Funk-Wandschalter ausgetauscht werden muss oder wenn der Funk-Wandschalter bestimmte Produkte nicht finden kann, sind die Produkte manuell zurückzusetzen, um diese anschließend im Funk-Wandschalter zu registrieren.

Hinweis: Zurückgesetzte Produkte können erst bedient werden, wenn sie wieder im Funk-Wandschalter registriert worden sind.

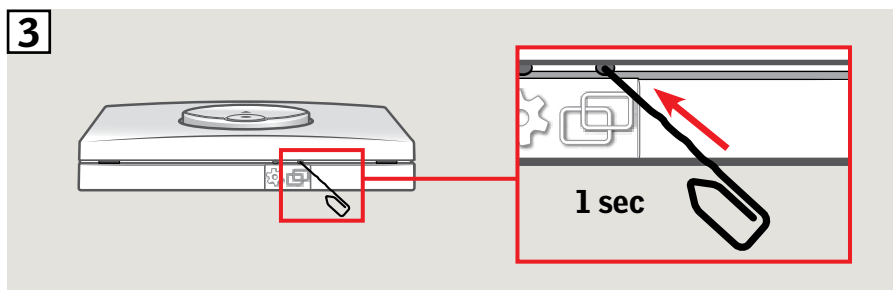
Wichtig: Dies gilt nur für KLI 311.

- 1 Entfernen Sie vorsichtig den Abdeckpfropfen am Aufsetzkranz.
- 2 Drücken Sie den Test-Knopf am Fenstermotor hinter dem Abdeckpfropfen mindestens 10 Sekunden. Der Fenstermotor bewegt sich kurz auf und ab.

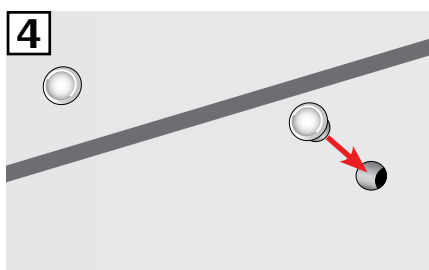
HINWEIS: Die Registrierung (3 und 4) muss nun innerhalb von 10 Minuten abgeschlossen werden.



- 3 Drücken Sie den PAIR-Knopf am Funk-Wandschalter 1 Sekunde.



- 4 Setzen Sie den Abdeckpfropfen wieder ein.



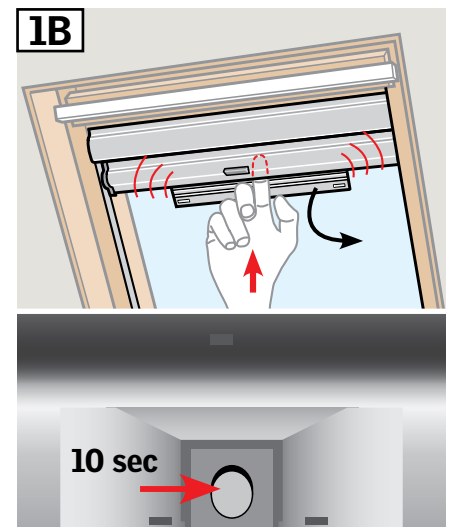
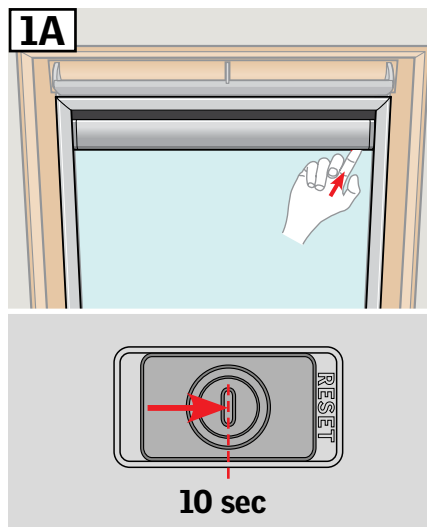
Das Fenster kann jetzt mit dem Funk-Wandschalter bedient werden.

Wenn ein defekter Funk-Wandschalter ausgetauscht werden muss oder wenn der Funk-Wandschalter bestimmte Produkte nicht finden kann, sind die Produkte manuell zurückzusetzen, um diese anschließend im Funk-Wandschalter zu registrieren.

Hinweis: Zurückgesetzte Produkte können erst bedient werden, wenn sie wieder im Funk-Wandschalter registriert worden sind.

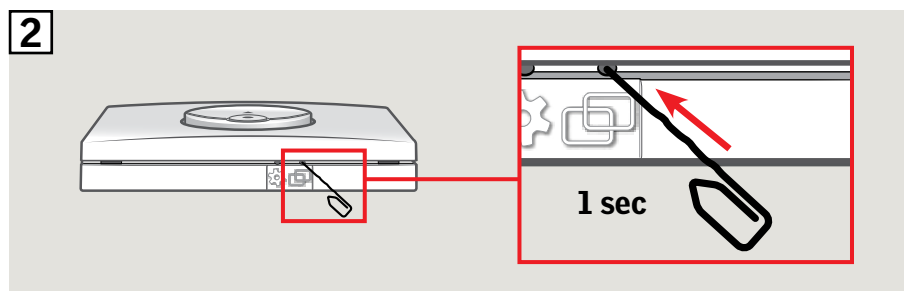
Wichtig: Dies gilt nur für KLI 312.

- 1 Je nach Sonnenschutzprodukt, ist der RESET-Knopf wie in Abb. 1A oder 1B gezeigt platziert. Drücken Sie den RESET-Knopf am Sonnenschutzprodukt 10 Sekunden (der Motor brummt, das Produkt läuft aber nicht).

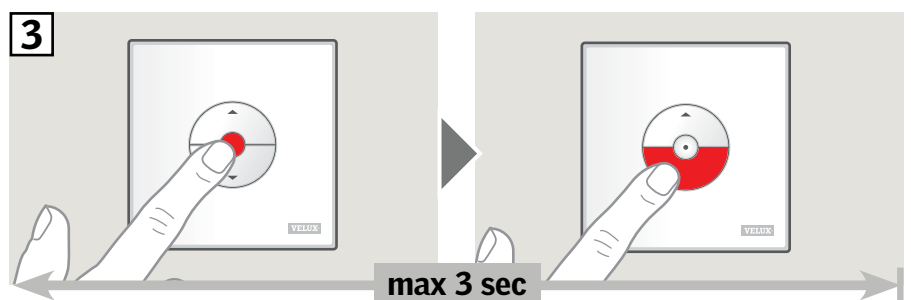


HINWEIS: Die Registrierung (3 und 4) muss nun innerhalb von 10 Minuten abgeschlossen werden.

- 2 Drücken Sie den PAIR-Knopf am Funk-Wandschalter 1 Sekunde.

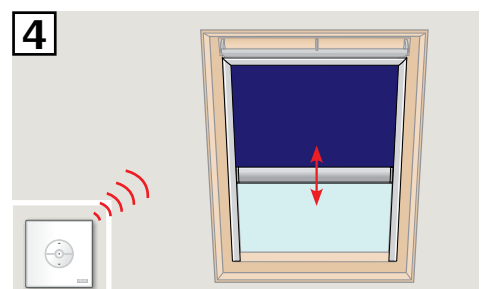


- 3 Drücken Sie die STOP-Taste und dann die HERUNTER-Taste innerhalb von 3 Sekunden.



- 4 Das Sonnenschutzprodukt kann jetzt mit dem Funk-Wandschalter bedient werden.

HINWEIS: Bevor das Sonnenschutzprodukt erstmalig bedient wird, muss der Motor an die Größe des Fensters angepasst werden. Dieses wird dadurch erreicht, dass das Sonnenschutzprodukt mit dem Funk-Wandschalter ohne Unterbrechung vollständig hoch- und dann wieder heruntergefahren wird.

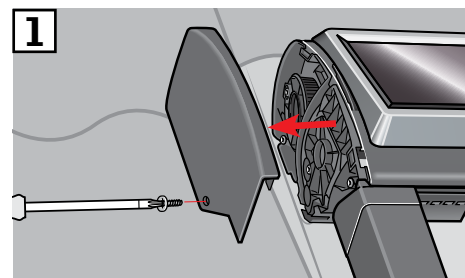
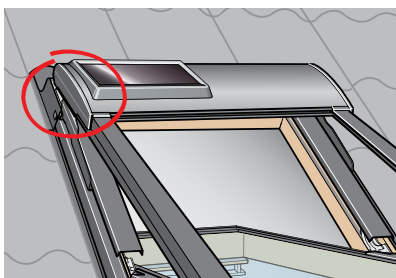


Wenn ein defekter Funk-Wandschalter ausgetauscht werden muss oder wenn der Funk-Wandschalter bestimmte Produkte nicht finden kann, sind die Produkte manuell zurückzusetzen, um diese anschließend im Funk-Wandschalter zu registrieren.

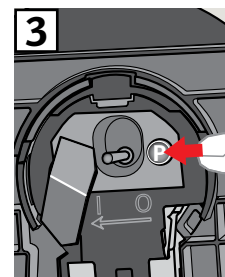
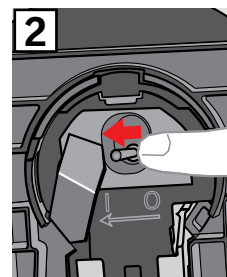
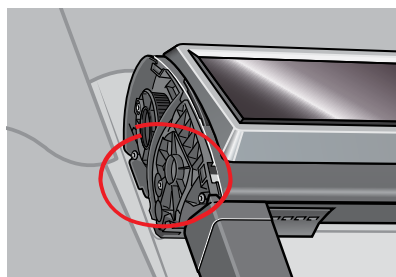
Hinweis: Zurückgesetzte Produkte können erst bedient werden, wenn sie wieder im Funk-Wandschalter registriert worden sind.

Wichtig: Dies gilt nur für KLI 313.

- 1 Entfernen Sie den Kunststoffdeckel.

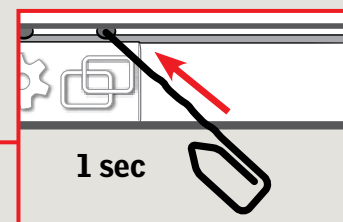
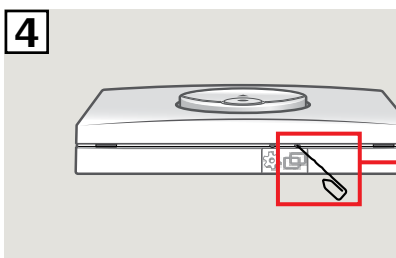


- 2 Rücken Sie den Schalter in Position I.
3 Drücken Sie kurz den Knopf P.

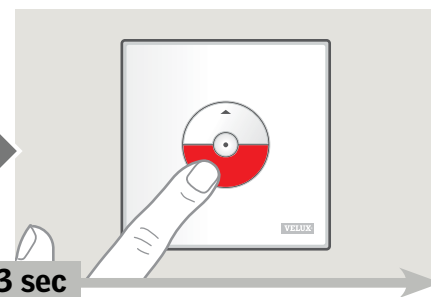
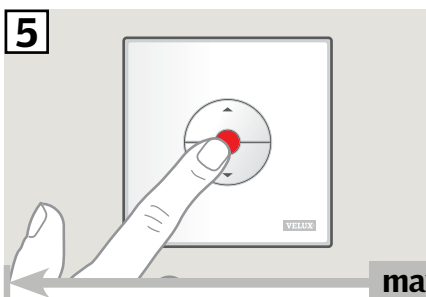


HINWEIS: Die Registrierung (4 und 5) muss nun innerhalb von 10 Minuten abgeschlossen werden.

- 4 Drücken Sie den PAIR-Knopf am Funk-Wandschalter 1 Sekunde.



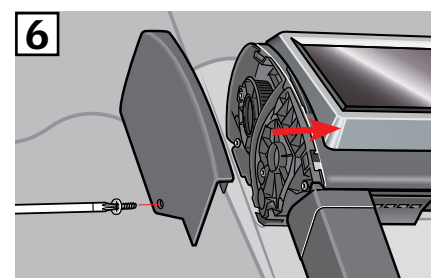
- 5 Drücken Sie die STOP-Taste und dann die Herunter-Taste innerhalb von 3 Sekunden.



- 6 Montieren Sie wieder den Kunststoffdeckel.

Die Hitzeschutz-Markise kann jetzt mit dem Funk-Wandschalter bedient werden.

HINWEIS: Bevor die Hitzeschutz-Markise erstmalig bedient wird, muss der Motor an die Fenstergröße angepasst werden. Die Anpassung erfolgt automatisch bei der ersten Betätigung. Bevor die Hitzeschutz-Markise zur gewünschten Position läuft, läuft sie einmal komplett hoch und wieder herunter. Dieser Vorgang darf nicht unterbrochen werden!

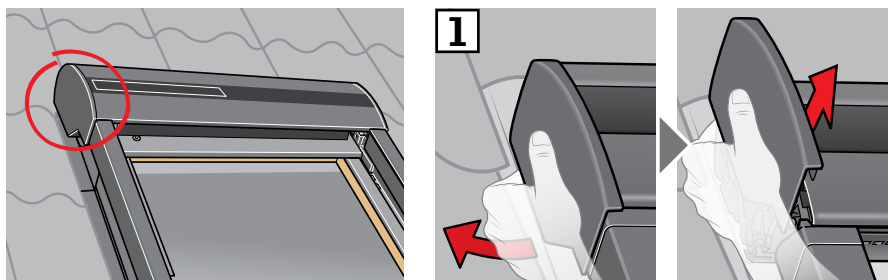


Wenn ein defekter Funk-Wandschalter ausgetauscht werden muss oder wenn der Funk-Wandschalter bestimmte Produkte nicht finden kann, sind die Produkte manuell zurückzusetzen, um diese anschließend im Funk-Wandschalter zu registrieren.

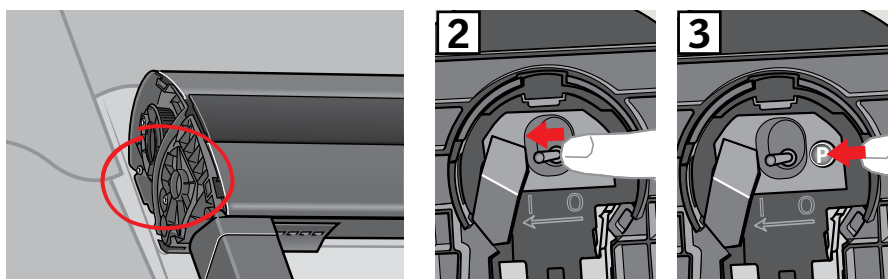
Hinweis: Zurückgesetzte Produkte können erst bedient werden, wenn sie wieder im Funk-Wandschalter registriert worden sind.

Wichtig: Dies gilt nur für KLI 313.

- 1 Entfernen Sie den Kunststoffdeckel.

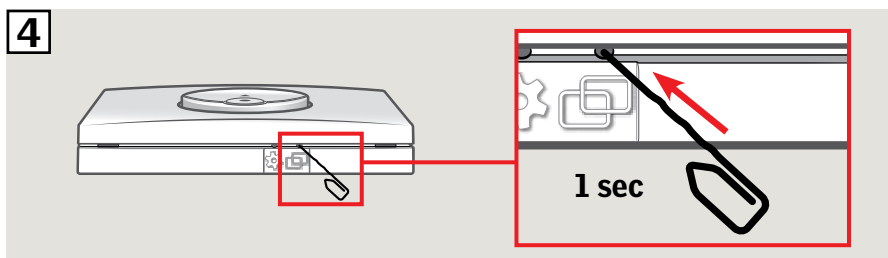


- 2 Rücken Sie den Schalter in Position I.
3 Drücken Sie kurz den Knopf P.

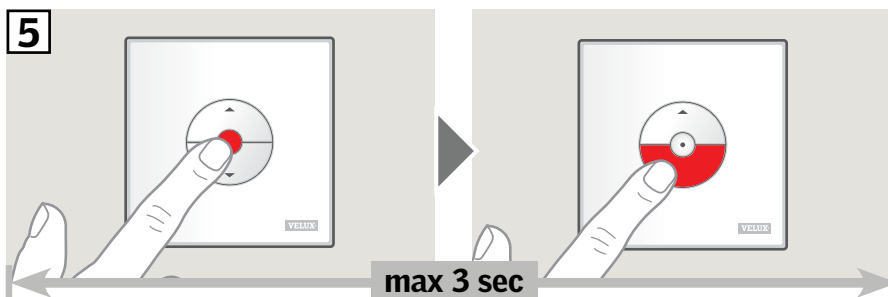


HINWEIS: Die Registrierung (4 und 5) muss nun innerhalb von 10 Minuten abgeschlossen werden.

- 4 Drücken Sie den PAIR-Knopf am Funk-Wandschalter 1 Sekunde.



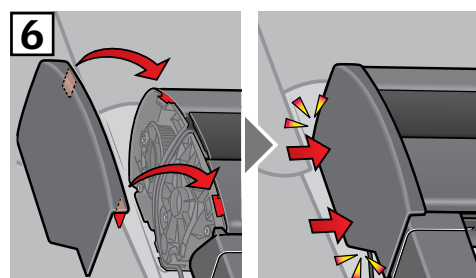
- 5 Drücken Sie die STOP-Taste und dann die HERUNTER-Taste innerhalb von 3 Sekunden.



- 6 Montieren Sie wieder den Kunststoffdeckel.

Der Rollladen kann jetzt mit dem Funk-Wandschalter bedient werden.

HINWEIS: Vor der Betätigung des Rollladens muss der Motor an die Fenstergröße angepasst werden. Die Anpassung erfolgt automatisch bei der ersten Betätigung. Bevor der Rollladen zur gewünschten Position läuft, läuft er einmal komplett hoch und wieder herunter. Dieser Vorgang darf nicht unterbrochen werden!

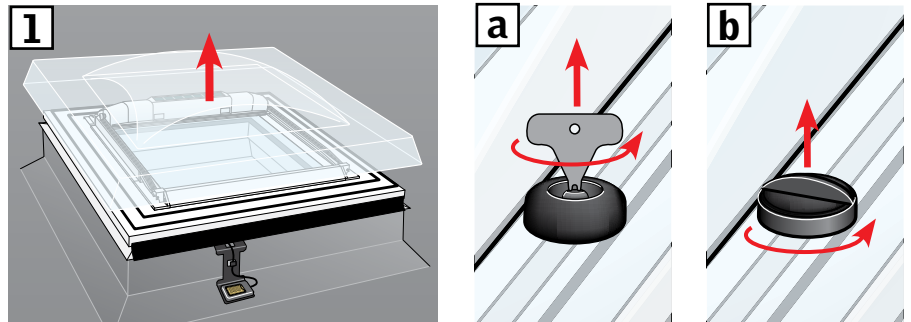


Wenn ein defekter Funk-Wandschalter ausgetauscht werden muss oder wenn der Funk-Wandschalter bestimmte Produkte nicht finden kann, sind die Produkte manuell zurückzusetzen, um diese anschließend im Funk-Wandschalter zu registrieren.

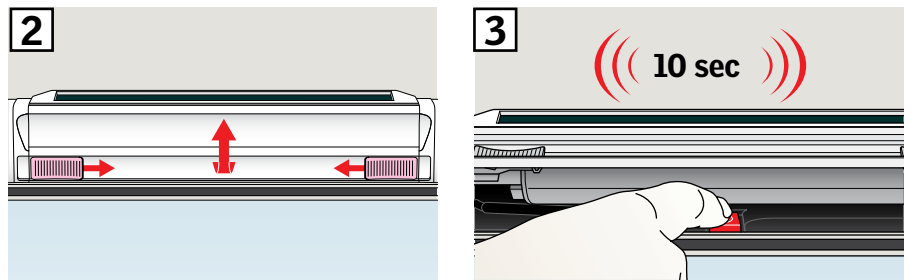
Hinweis: Zurückgesetzte Produkte können erst bedient werden, wenn sie wieder im Funk-Wandschalter registriert worden sind.

Wichtig: Dies gilt nur für KLI 313.

- 1 Entfernen Sie die Kuppel/das Oberelement.

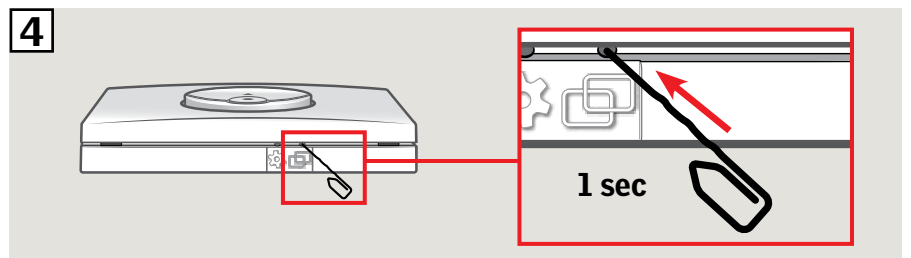


- 2 Öffnen Sie das Fach an der Hitzeschutz-Markise.
 3 Knopf drücken und halten. Die Hitzeschutz-Markise läuft dreimal hin und zurück.

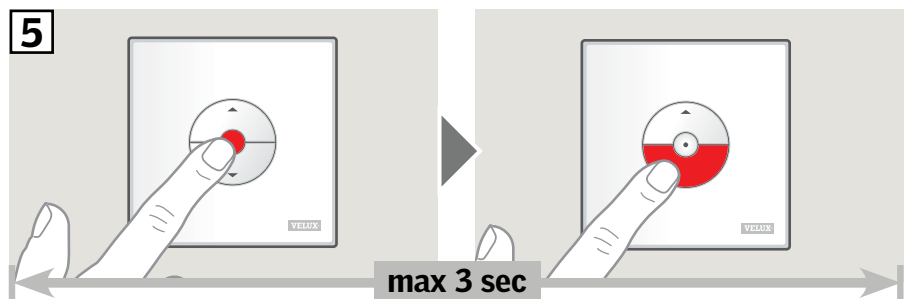


HINWEIS: Die Registrierung (4) und (5) muss nun innerhalb von 10 Minuten abgeschlossen werden.

- 4 Drücken Sie den PAIR-Knopf am Funk-Wandschalter 1 Sekunde.

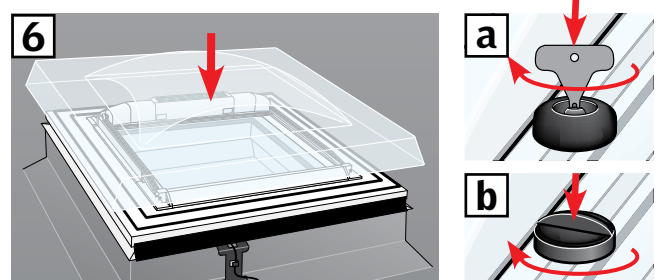


- 5 Drücken Sie die STOP-Taste und dann die Herunter-Taste innerhalb von 3 Sekunden.



- 6 Setzen Sie die Kuppel/das Oberelement wieder auf.
 Die Hitzeschutz-Markise kann jetzt mit dem Funk-Wandschalter bedient werden.

HINWEIS: Vor der Betätigung der Hitzeschutz-Markise muss der Motor an die Fenstergröße angepasst werden. Die Anpassung erfolgt automatisch bei der ersten Betätigung. Bevor die Hitzeschutz-Markise zur gewünschten Position läuft, läuft sie einmal komplett hoch und wieder herunter. Dieser Vorgang darf nicht unterbrochen werden



Setup von Funk-Wandschalter KLI 311/312/313 zur Bedienung von Elektro-Produkten, die mit der VELUX INTEGRA® Steuereinheit KUX 110 verbunden sind

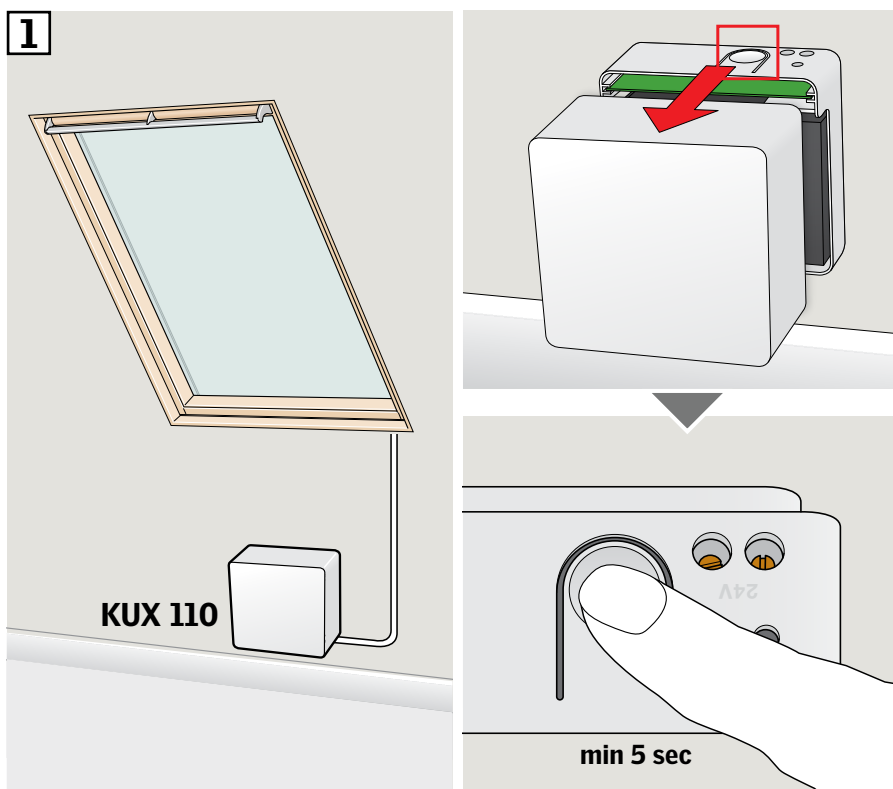
Wenn ein defekter Funk-Wandschalter ausgetauscht werden muss oder wenn der Funk-Wandschalter bestimmte Produkte nicht finden kann, sind die Produkte manuell zurückzusetzen, um diese anschließend im Funk-Wandschalter zu registrieren.

Hinweis: Zurückgesetzte Produkte können erst bedient werden, wenn sie wieder im Funk-Wandschalter registriert worden sind.

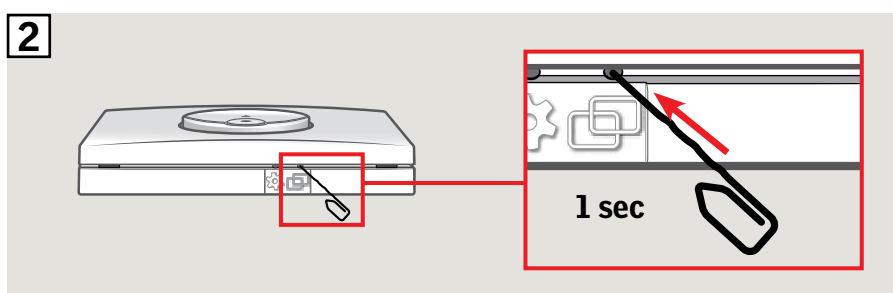
Wichtig: Der Funk-Wandschalter-Typ muss mit dem Typ der anzusteuernenden Produkte übereinstimmen.

- 1 Die angeschlossenen Produkte lassen sich zurücksetzen, indem Sie die Abdeckung der Steuereinheit entfernen und den RESET-Knopf mindestens 5 Sekunden gedrückt halten. Die angeschlossenen Produkte laufen kurzzeitig in einer zufälligen Reihenfolge vor und zurück, um anzuzeigen, dass sie jetzt für ein erneutes Verbinden bereit sind.

HINWEIS: Die Registrierung (2 und 3) muss nun innerhalb von 10 Minuten abgeschlossen werden.



- 2 Drücken Sie den PAIR-Knopf am Funk-Wandschalter 1 Sekunde.



- 3 Drücken Sie die STOP-Taste und dann die Herunter-Taste innerhalb von 3 Sekunden.

Die Produkte können jetzt mit dem Funk-Wandschalter bedient werden.



Setup von Funk-Wandschalter KLI 311/312/313 zur Bedienung von Elektro-Produkten, die mit einer VELUX INTEGRA® Steuereinheit KLC 500 verbunden sind

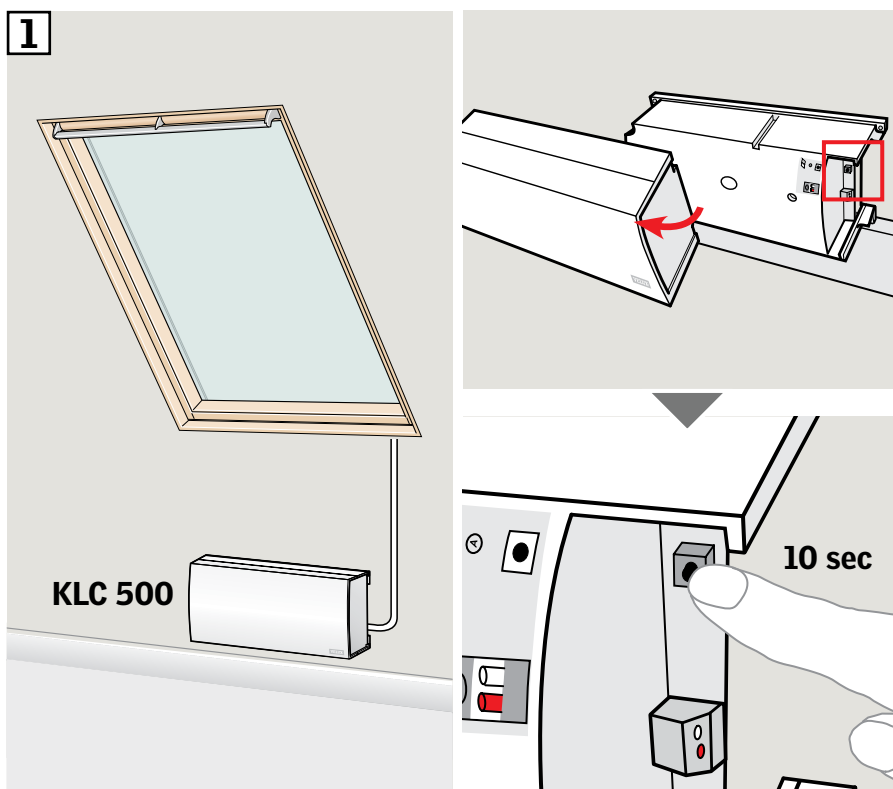
Wenn ein defekter Funk-Wandschalter ausgetauscht werden muss oder wenn der Funk-Wandschalter bestimmte Produkte nicht finden kann, sind die Produkte manuell zurückzusetzen, um diese anschließend im Funk-Wandschalter zu registrieren.

Hinweis: Zurückgesetzte Produkte können erst bedient werden, wenn sie wieder im Funk-Wandschalter registriert worden sind.

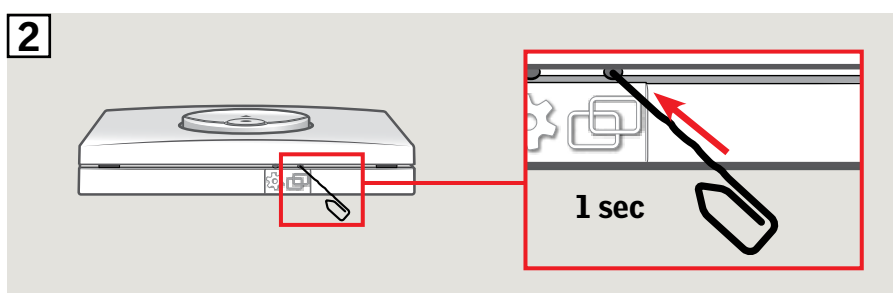
Wichtig: Der Funk-Wandschalter-Typ muss mit dem Typ der anzusteuernenden Produkte übereinstimmen.

- 1 Die angeschlossenen Produkte lassen sich zurücksetzen, indem Sie die Abdeckung der Steuereinheit entfernen und den RESET-Knopf mindestens 10 Sekunden gedrückt halten. Die angeschlossenen Produkte laufen kurzzeitig in einer zufälligen Reihenfolge vor und zurück, um anzuzeigen, dass sie jetzt für ein erneutes Verbinden bereit sind.

HINWEIS: Die Registrierung (2 und 3) muss nun innerhalb von 10 Minuten abgeschlossen werden.

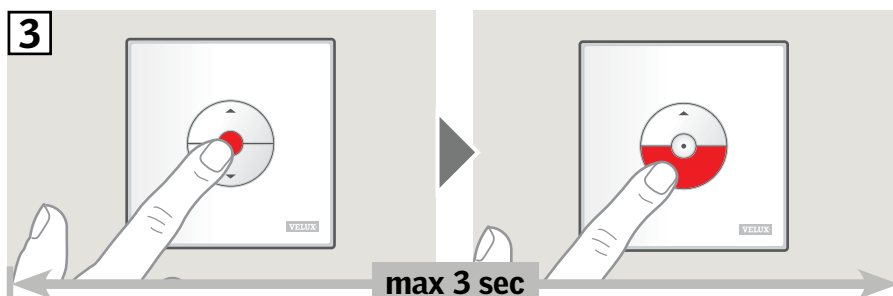


- 2 Drücken Sie den PAIR-Knopf am Funk-Wandschalter 1 Sekunde.



- 3 Drücken Sie die STOP-Taste und dann die Herunter-Taste innerhalb von 3 Sekunden.

Die Produkte können jetzt mit dem Funk-Wandschalter bedient werden.



Setup von Funk-Wandschalter KLI 311/312/313 zur Bedienung von Elektro-Produkten, die bereits im VELUX INTEGRA® control pad KLR 200 registriert sind



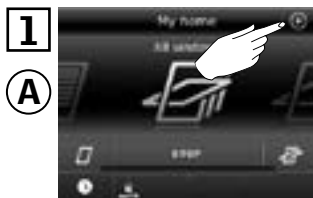
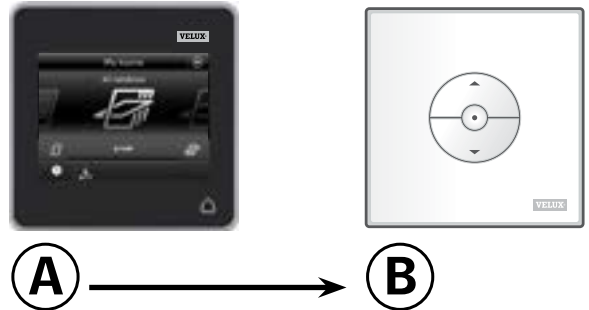
Die folgenden Anweisungen zeigen, wie der Inhalt eines Control Pads KLR 200 auf einen Funk-Wandschalter KLI 311/312/313 kopiert wird. Beachten Sie auch die Anleitung des Control Pad KLR 200.

Wichtig: Der Funk-Wandschalter-Typ muss mit dem Typ der anzusteuernenden Produkte übereinstimmen.

Control Pad KLR 200, das eine Kopie senden soll, wird als Bedienung **A** bezeichnet.

Funk-Wandschalter KLI 311/312/313, der eine Kopie erhalten soll, wird als Bedienung **B** bezeichnet.

Führen Sie zuerst die Schritte 1-5 mit **A** durch.



1 Tippen Sie auf +.



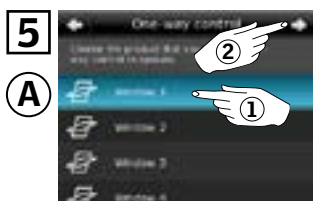
2 Tippen Sie auf "Neues Produkt".



3 Tippen Sie auf "Einweg-Bedienung vorbereiten".

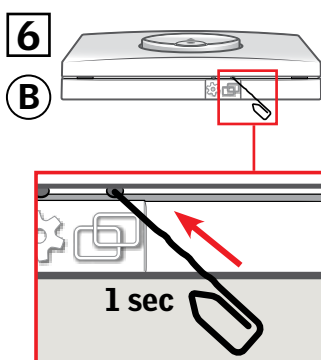


4 Tippen Sie auf "Produkte auswählen".



5 Scrollen Sie im Display nach unten, und wählen Sie das Produkt aus, das hinzugefügt werden soll **1**.
Hinweis: Die einzelnen Produkte können durch Antippen des Symbols identifiziert werden.
Tippen Sie auf ⇒ **2**.

Führen Sie nun den Schritt 6 innerhalb von 10 Minuten mit **B** durch.



6 Drücken Sie den PAIR-Knopf am Funk-Wandschalter 1 Sekunde, um das Produkt zu registrieren.
Sie können jetzt das ausgewählte Produkt mit **B** bedienen.



7 Tippen Sie auf △, um abzuschließen.

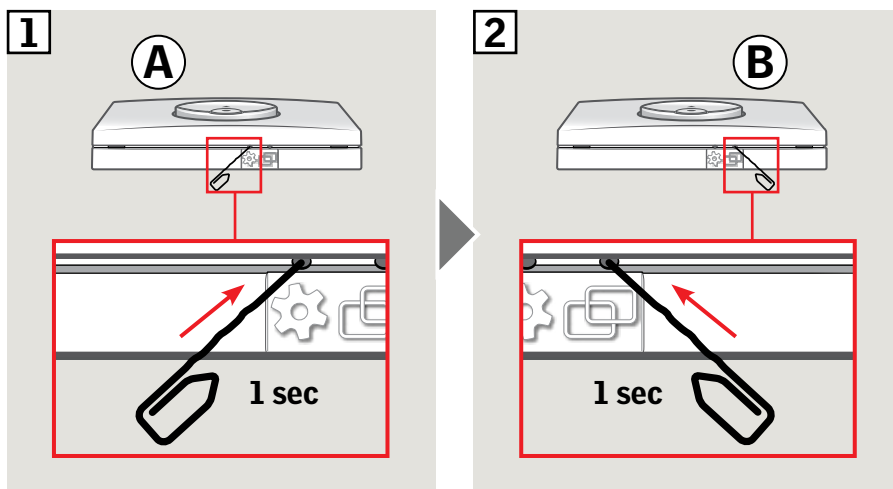
Hinweis: Um weitere Produkte hinzuzufügen, tippen Sie auf "Mehr auswählen" und wiederholen Sie die Schritte 5-7.

Wichtig: Der neue Funk-Wandschalter muss dem Typ des existierenden Funk-Wandschalters entsprechen.

- Ⓐ Existierender Funk-Wandschalter
- Ⓑ Neuer Funk-Wandschalter



- 1 Das Produkt für die Registrierung durch das Drücken des GEAR-Knopfes am existierenden Funk-Wandschalter Ⓐ 1 Sekunde vorbereiten. Das Produkt läuft kurzzeitig hin und zurück.
- 2 Drücken Sie den PAIR-Knopf am Funk-Wandschalter Ⓑ 1 Sekunde.



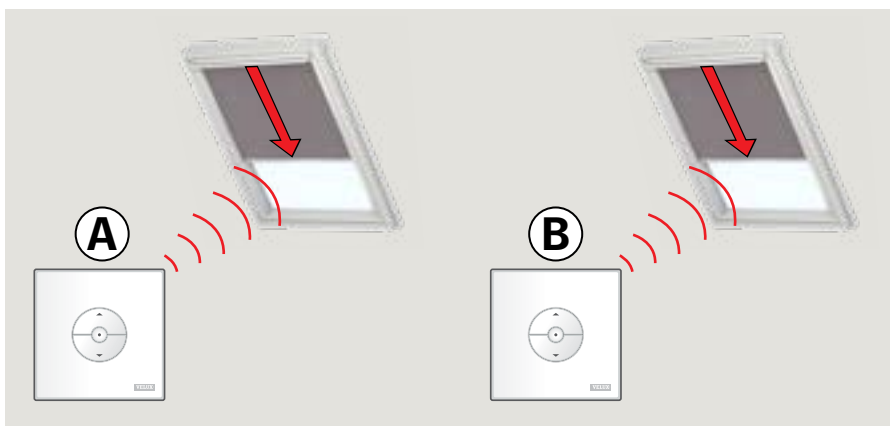
Das Produkt kann nun mit beiden Funk-Wandschaltern bedient werden.



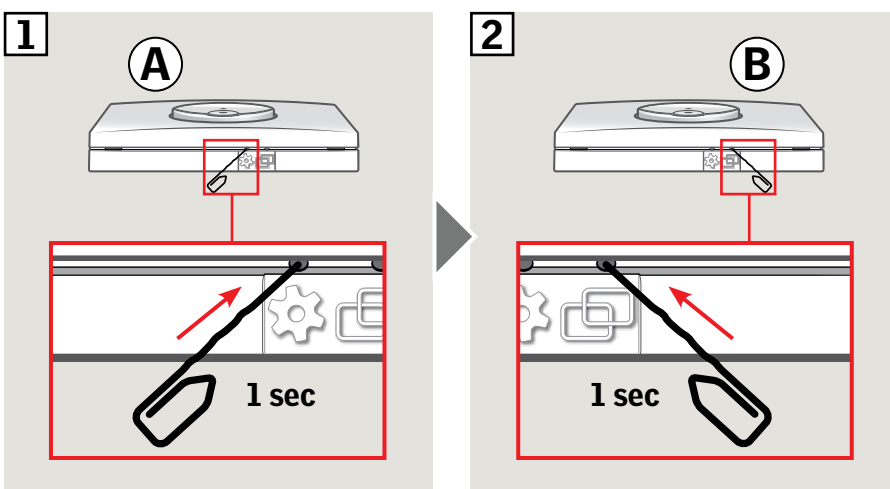
Wichtig: Alle Funk-Wandschalter müssen vom selben Typ sein.

Funk-Wandschalter **A** und **B** bedienen separate Produkte.

Das Beispiel zeigt wie Funk-Wandschalter **B** eingestellt wird, um beide Produkte bedienen zu können.

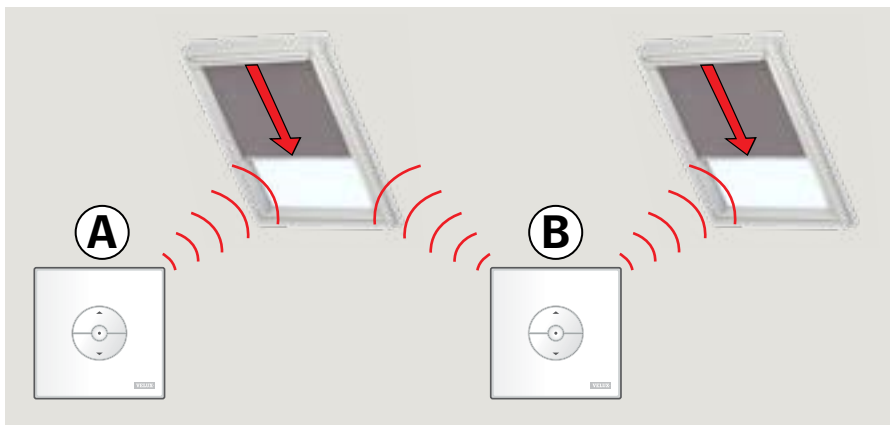


- 1 Drücken Sie den GEAR-Knopf am Funk-Wandschalter 1 Sekunde.
- 2 Drücken Sie den PAIR-Knopf am Funk-Wandschalter 1 Sekunde.



Funk-Wandschalter **B** kann nun beide Produkte bedienen.

Funk-Wandschalter **A** bedient wie bisher das Produkt, das er zuvor auch schon bedient hat.



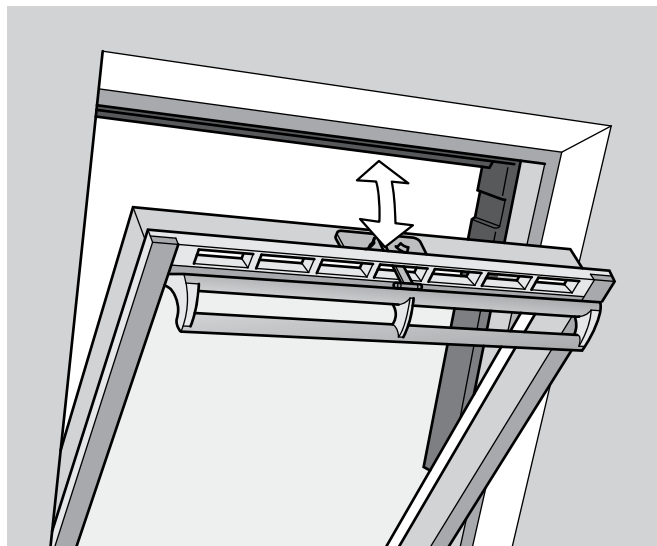
Manuelle Bedienung des Schwingfensters

Sie können Ihr Schwingfenster manuell öffnen und schließen.

Wenn das Fenster geöffnet ist, müssen Sie es zuerst vollständig mit dem Funk-Wandschalter schließen.

- Öffnen Sie das Fenster durch Herunterziehen der Griffleiste am Fenster.
- Schließen Sie das Fenster wieder durch Zudrücken der Griffleiste am Fenster.

Hinweis: Wenn Sie das Fenster manuell geöffnet haben, müssen Sie es auch wieder manuell schließen, bevor Sie es mit dem Funk-Wandschalter wieder ansteuern können. Dieses gilt auch für den Ablauf von Programmen und das automatische Schließen des Fensters bei Regen.



Manuelle Bedienung des Klapp-Schwing-Fensters

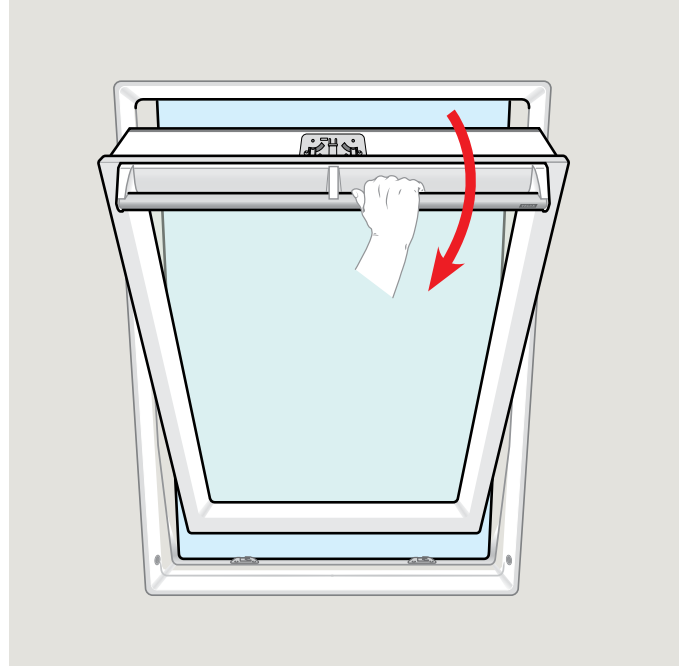
Sie können Ihr Fenster manuell als Schwingfenster öffnen und schließen.

Wenn das Fenster geöffnet ist, müssen Sie es zuerst vollständig mit dem Funk-Wandschalter schließen.

- Öffnen Sie das Fenster durch Herunterziehen der Griffleiste am Fenster.
- Schließen Sie das Fenster wieder durch Zudrücken der Griffleiste am Fenster.

Hinweis: Voraussetzung für die manuelle Bedienung ist, dass das Fenster an die Stromversorgung angeschlossen ist. Dies kann mit dem Funk-Wandschalter geprüft werden. Wenn das Fenster auf das Signal vom Funk-Wandschalter nicht reagiert, kann das auf eine Unterbrechung der Stromversorgung hinweisen. Das Fenster darf nicht manuell bedient werden, bevor die Stromversorgung wiederhergestellt worden ist, da die Konstruktion/die Dichtungen des Fensters dadurch beschädigt werden können.

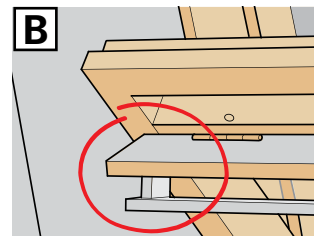
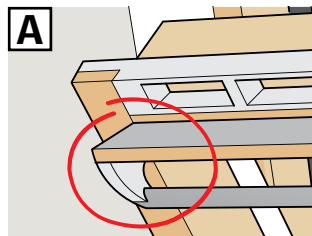
Hinweis: Wenn Sie das Fenster manuell geöffnet haben, müssen Sie es auch wieder manuell schließen, bevor Sie es mit dem Funk-Wandschalter wieder ansteuern können. Dieses gilt auch für den Ablauf von Programmen und das automatische Schließen des Fensters bei Regen.



Manuelles Schließen ohne Benutzung des Funk-Wandschalters

Im Falle eines Stromausfalls können Sie Ihr Schwingfenster durch Aushängen der Kette an der Lüftungsclappe des Fensters manuell schließen.

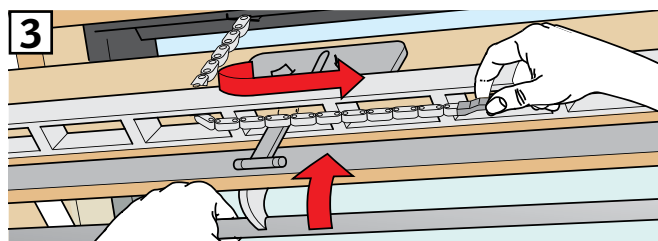
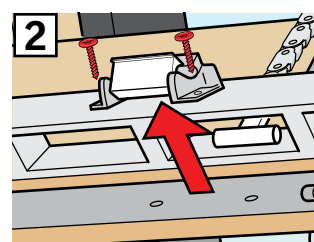
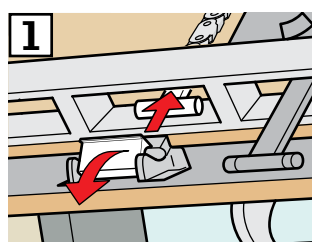
Abhängig von der Fensterart gibt es zwei verschiedene Wege des Aushängens, vgl. Abb. **A** und **B** (Lüftungsclappe des Fensters). Sehen Sie unten, wie die Kette auf der Lüftungsclappe je nach Fensterart gelöst wird.



A

Die Lüftungsclappe sieht aus wie **A**:

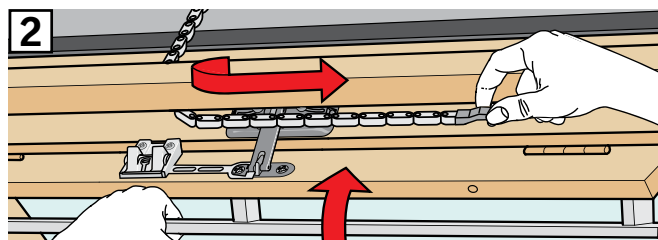
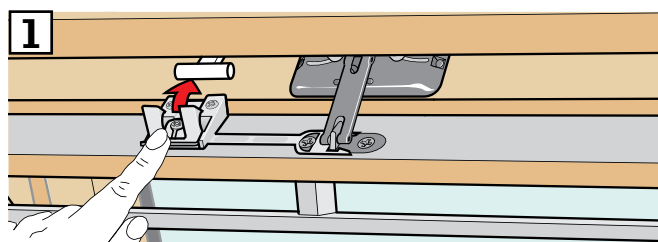
- 1 Hängen Sie die Kette aus durch Ziehen am beweglichen Teil des Klappenbeschlags.
- 2 Entfernen Sie den Klappenbeschlag.
- 3 Legen Sie die Kette wie abgebildet zur Seite um, und schließen Sie das Fenster in der Lüftungsposition.



B

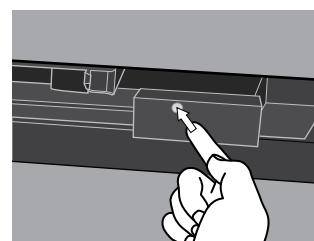
Die Lüftungsclappe sieht aus wie **B**:

- 1 Hängen Sie die Kette aus durch Ziehen am beweglichen Teil des Klappenbeschlags.
- 2 Legen Sie die Kette wie abgebildet zur Seite um, und schließen Sie das Fenster manuell.



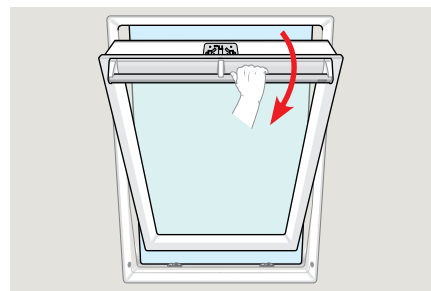
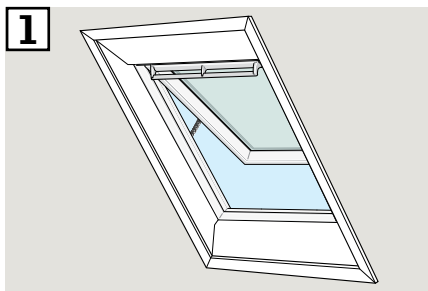
Wenn die Stromversorgung wiederhergestellt oder der Akku wieder aufgeladen ist, hängen Sie die Kette wieder ein.

- Öffnen Sie das Fenster manuell, und klappen Sie die Kette wieder in ihre ursprüngliche Position zurück.
- Setzen Sie den Klappenbeschlag wieder ein, wenn die Lüftungsclappe wie **A** aussieht.
- Drücken Sie kurz den Test-Knopf am Fenstermotor, damit die Kette zurückfährt.
- Schließen Sie das Fenster manuell.

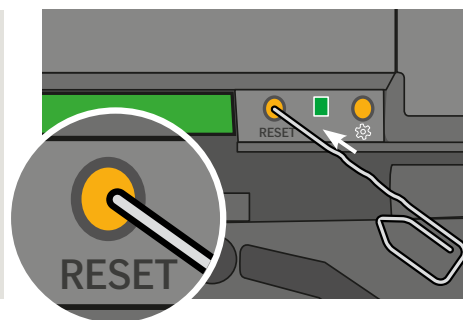
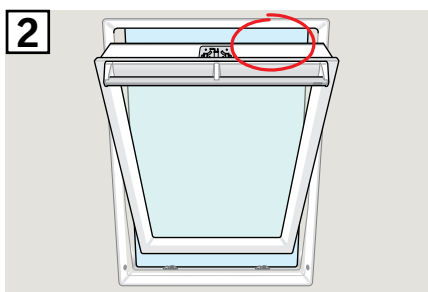


Das Fenster wurde mit dem Funk-Wandschalter geöffnet, muss aber ohne Benutzung des Funk-Wandschalters geschlossen werden.

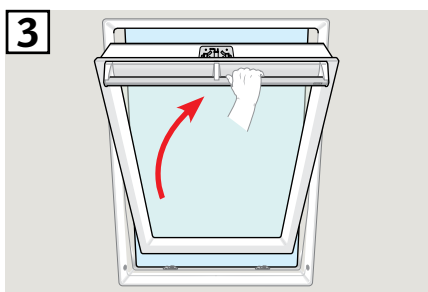
- 1 Stellen Sie sicher, dass der Strom eingeschaltet ist. Öffnen Sie das Fenster manuell mit der Griffleiste.



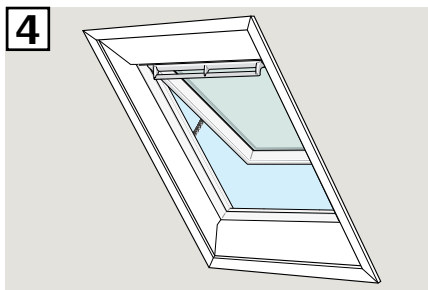
- 2 Drücken Sie den RESET-Knopf an der Steuerbox 1 Sekunde.



- 3 Schließen Sie das Fenster mit der Griffleiste innerhalb von 30 Sekunden. Falls die 30 Sekunden überschritten werden, gehen Sie zum Schritt 2 zurück.



- 4 Wenn das Fenster mit der Griffleiste geschlossen worden ist, wird es sich automatisch komplett schließen.



Flachdach-Fenster

- 1 Entfernen Sie vorsichtig den Abdeckpfropfen am Aufsatzkranz.
- 2 Drücken Sie kurz den Test-Knopf am Fenstermotor hinter dem Abdeckpfropfen, und setzen Sie den Abdeckpfropfen wieder ein.

